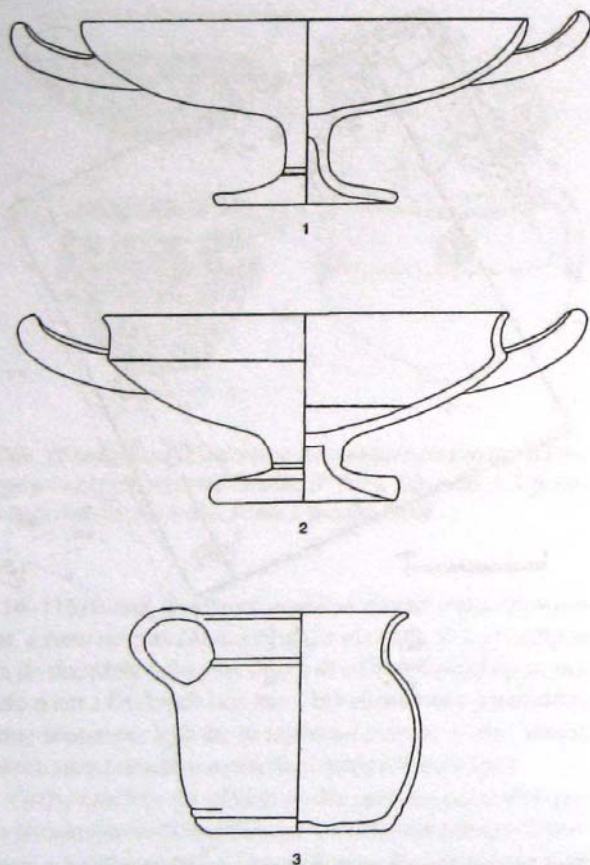


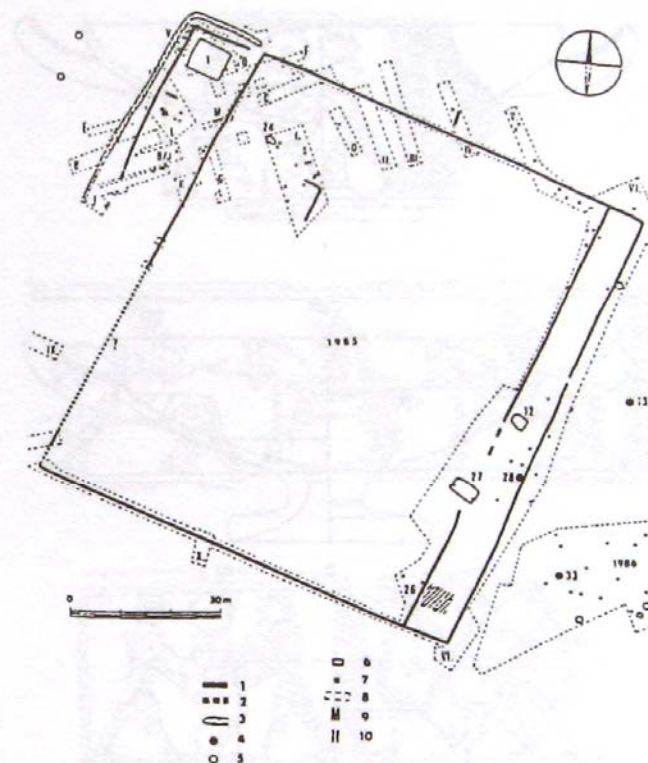
Řecká keramika, jiné importy a  
nové ideje v Čechách na počátku  
doby laténské

Jan Bouzek

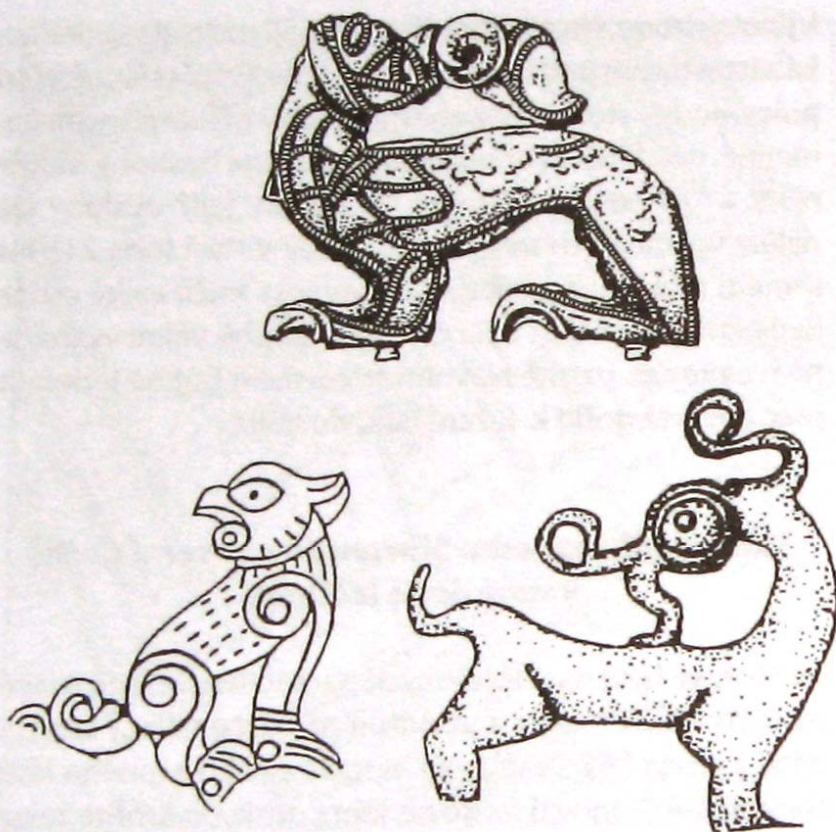
Učená společnost 2008



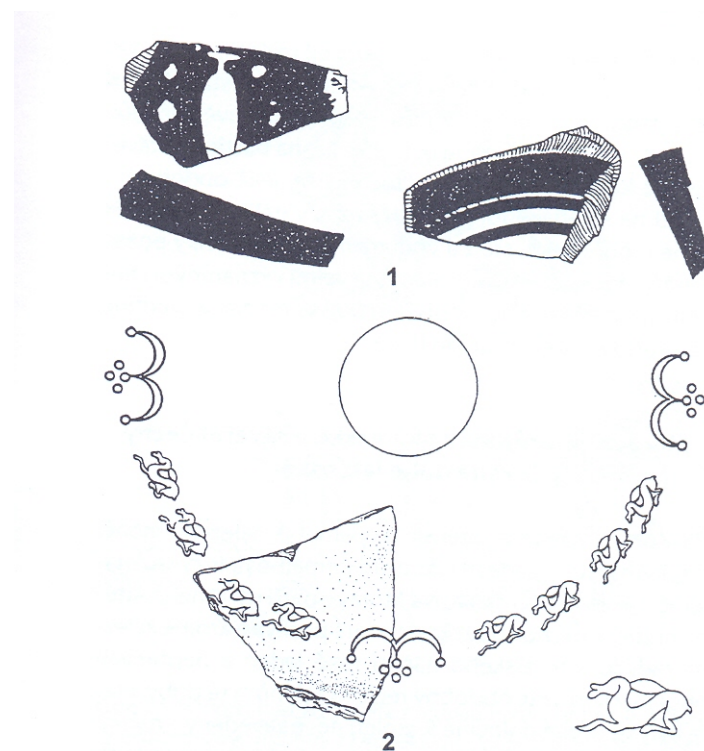
**Obr. 15** Rekonstrukce tvarů zlomků attických nádob nalezených v Droužkovicích, druhá čtvrtina 5. stol. př. Kr.



**Obr. 14** Droužkovice, plán dvorce rané doby laténské. 1–2 žlab palisády a její pravděpodobný průběh, 3 příkop, 4 objekty z 5. století, 5–6 objekty jiného stáří, 7 kùlové jamky, 8–10 sondáže. Podle Z. Smrže 1996.



**Obr. 25** Nahoře: figurka zvířete s hlavou berana v tlamě, patrně aplika bronzové nádoby z Droužkovic. Podle Z. Smrže a J. Waldhausera. Dole: obdobná zvířata, vlevo Parsberg, vpravo Hallstatt. Podle Z. Smrže a J. Duceppe-Lamarre. In: Bouzek, J. – Kruta, V. (ed.) 2002.



**Obr. 24** Nahoře: Ruzyně–Jivina, dva zlomky attické červenofigurové číše, okolo r. 460–450 př. Kr. Podle Lutovského a Smejtky. Dole: Libkovic u Mostu, zlomek mísy s kolkovanou výzdobou zajíců, patrně import ze severní Itálie, 5.–4. stol. př. Kr. Podle J. Waldhausera 2001.



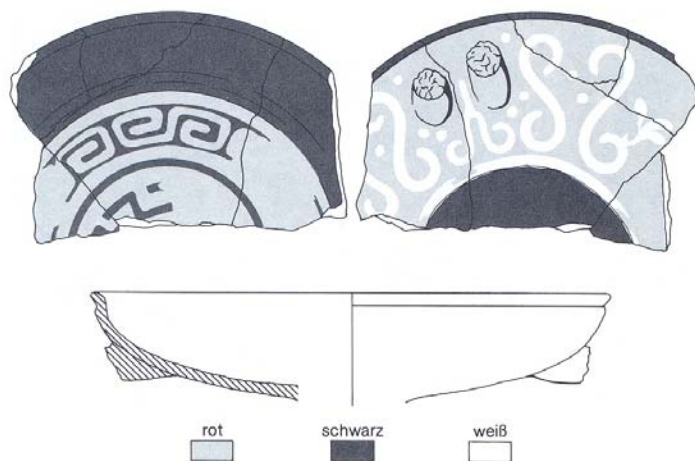
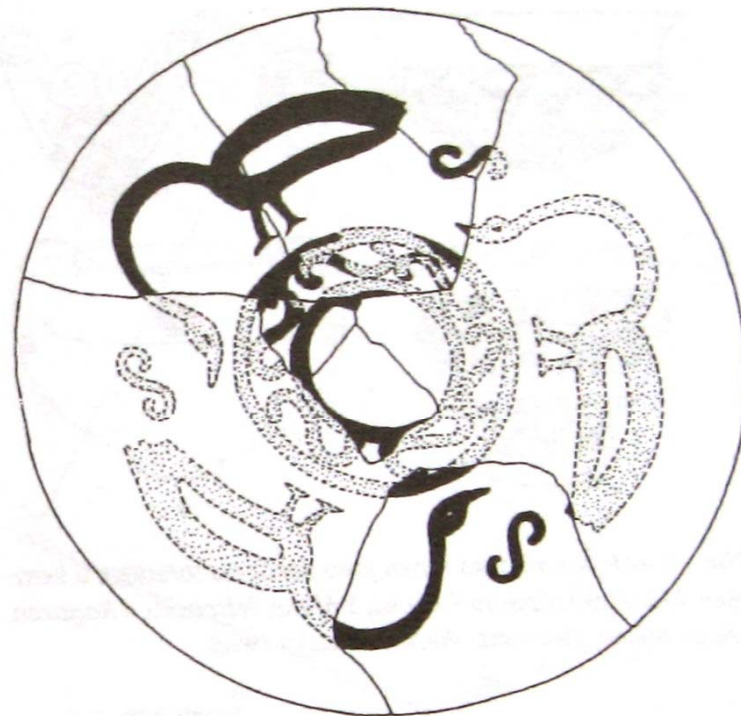


Abb. 3. Plzeň-Roudná. Nachahmung einer attischen Kylix aus Haus 520/78. – M. 1:2.



**Obr. 11** Rekonstrukce červeně malovaného dekoru na míse z Radovesic. Podle J. Waldhausera 2001. Dekor vychází z ranějších etruských předloh, prostředkovaných přes severní Itálii, 5.–4. stol. př. Kr.



*Tab. 3 Ucho etruské nádoby z Hostů, rané 5. stol. př. Kr. Foto J. Waldhauser.*



*Tab. 2 Konvice z Hradiště u Písku, rané 5. stol. př. Kr. Foto Národní muzeum v Praze, P. Sankot.*

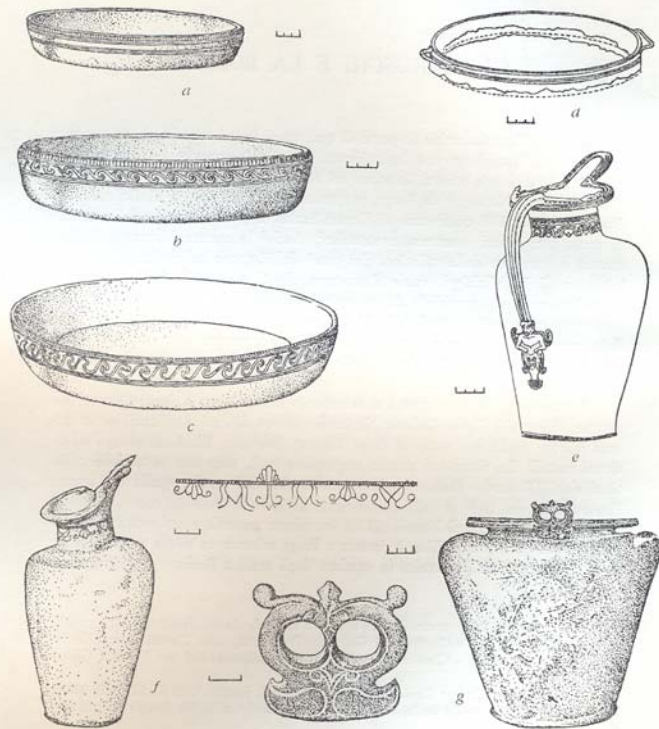


fig. 1 - a-b) Hofín, c-e) Hradiště, d-f) Chlum, g) Mirkovice.

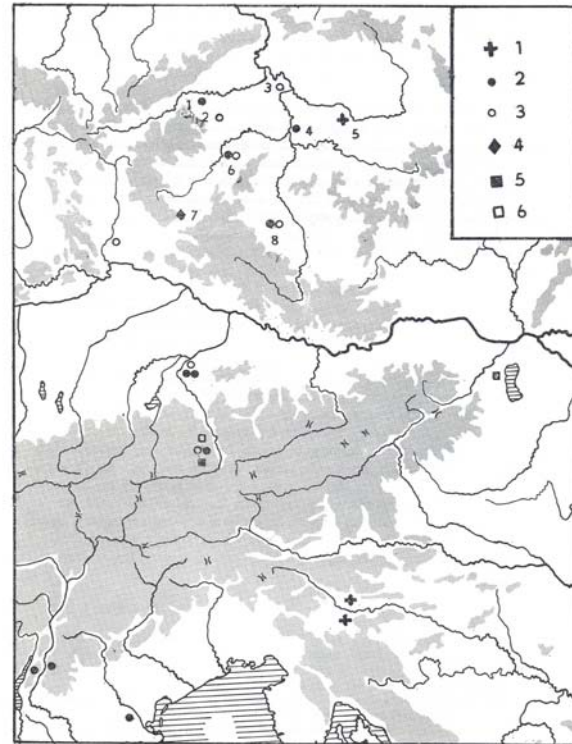
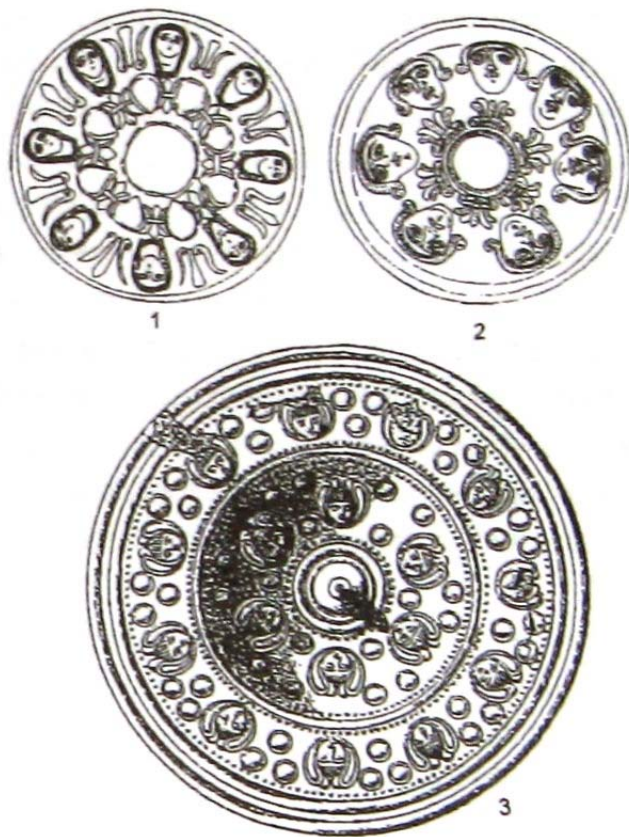


fig. 3 - 1) piatte di tipo Hatten, 2) oinochoe di tipo «Schnabelkannen», 3) cilindrice e oltre piatte etrusche, 4) stamnos - situla, 5) stamnos, 6) situla-kalathos. 1) Cínov, 2) Hotovický, 3) Hofín, 4) Modřany, 5) Hradenín, 6) Chlum, 7) Mirkovice, 8) Hradiště.



**Obr. 9** Srovnání dekoru mis v thráckém pokladu v Rogozenu a faléry z Hořoviček v Čechách. 4. a 5. stol. př. Kr. Podle J. Bouzka 1997.

...chasing amber objects,  
... In this man-  
... hard-  
... herit-  
... ularly  
... made  
... a indi-  
... of the  
... not be  
... s were  
... g their  
... e family  
... urn their  
... their own



the Prozor  
... lysis of the  
... ads were sepa-  
... rmine their purpose.

... ady present in the Lika region  
... (ezdanjača Cave). The culture  
... e 8<sup>th</sup> century BC. An original  
... o made from tiny dome-shaped  
... ately, only the numerous small

**Zrno s tri lica, staklo, Prozor,  
3-2. st. pr. n. e.**  
Bead with three faces, Glass, Prozor,  
3<sup>rd</sup>-2<sup>nd</sup> century BC



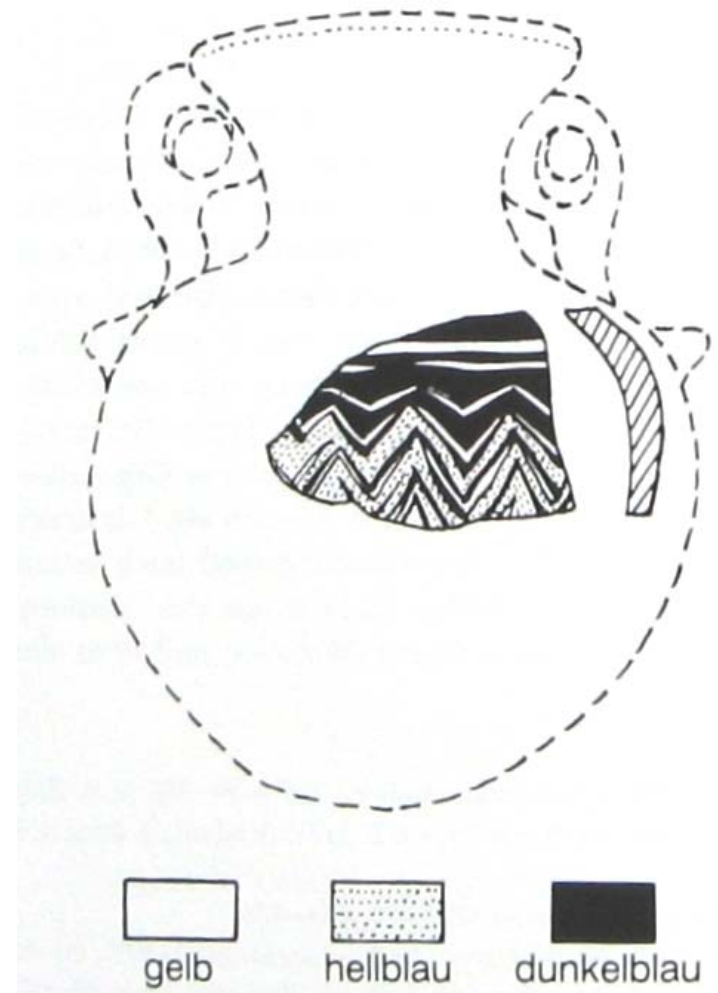
LTOVÉ NAŠICH ZEMÍ V EVROPSKÉM KONTEXTU

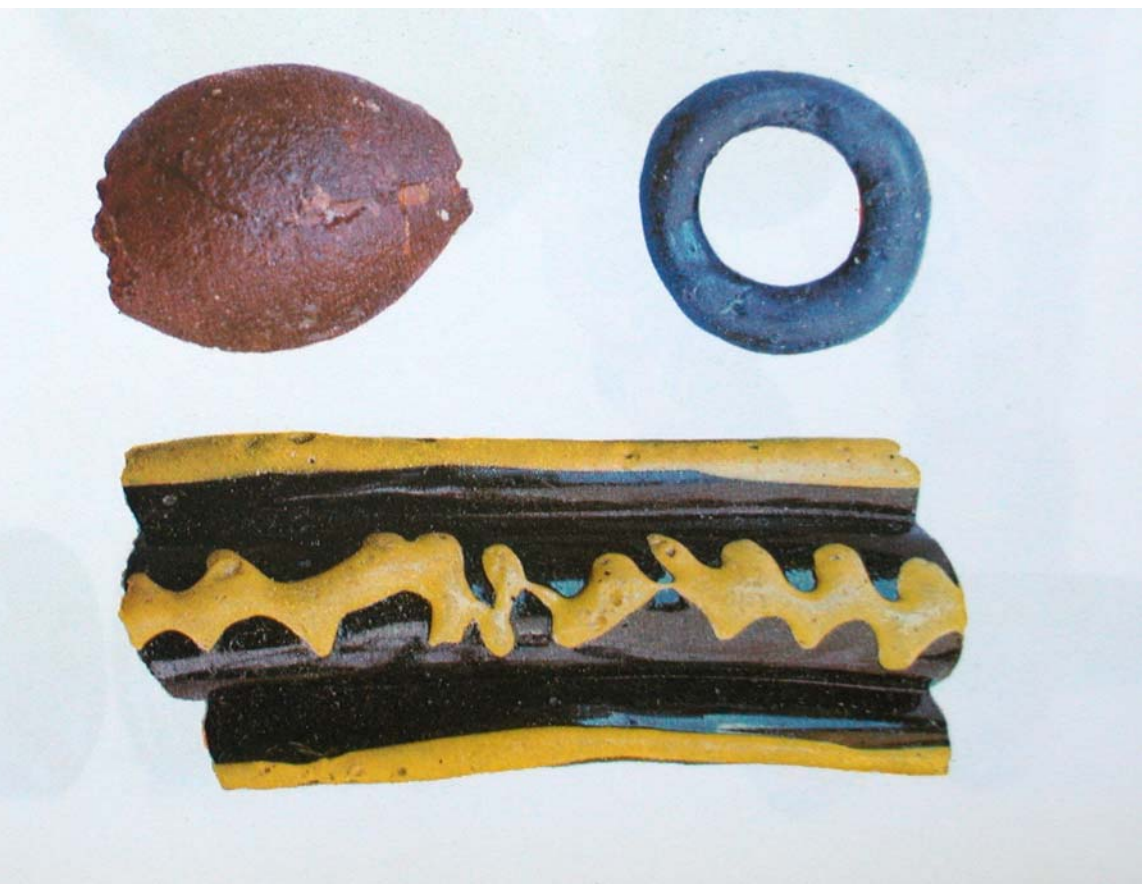


Obr. 41 Mapa rozšíření maskovitých perel (plné kroužky) a hlavní naleziště keltských skleněných náramků (prázdné kroužky). Podle N. Venclové 1990.









te is similar to that with  
 strings of such objects, in  
 excavated at Prozor, and  
 other means». Objects  
 local product, with an  
 lar to those made of  
 ey are both larger  
 of glass paste.

contains all the  
 n of lead glass  
 g with a large  
 ty of iron  
 ll these  
 l, and  
 of ca.  
 sub-  
 be  
 ur-  
 nce  
 The  
 n this  
 orat-  
 ons  
 e of  
 wear,  
 of glass  
 nner as



d data only about two glass  
 hird example arrived in the  
 of objects made from glass.  
 dian lifestyle, unlike amber

**Zrna staklene paste, Prozor,  
 željezno doba**  
 Glass paste beads, Prozor, Iron Age

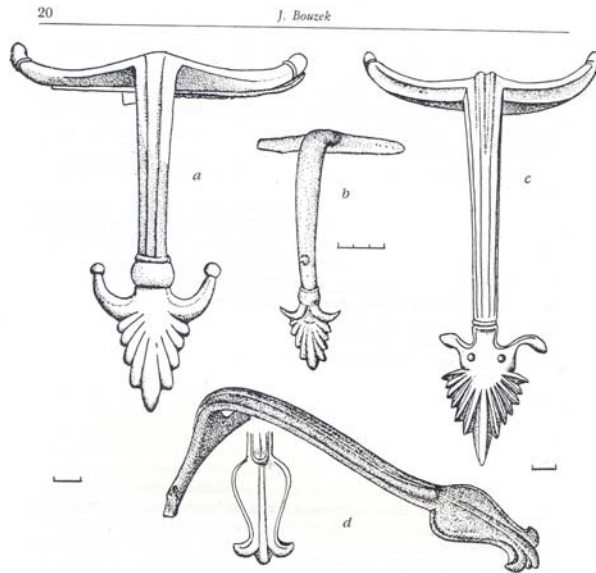




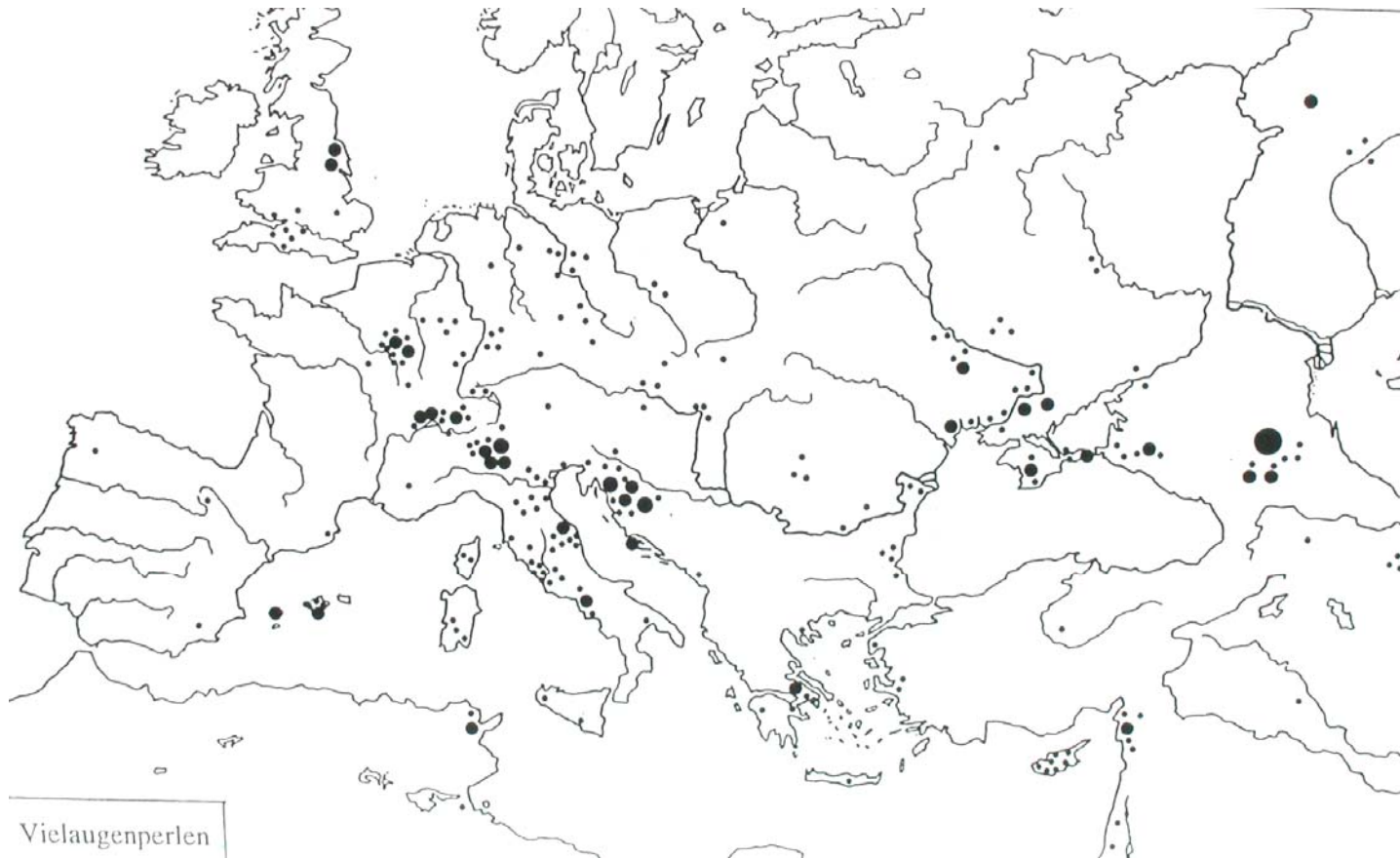




# Ucha konvic, sklo ze Závisti

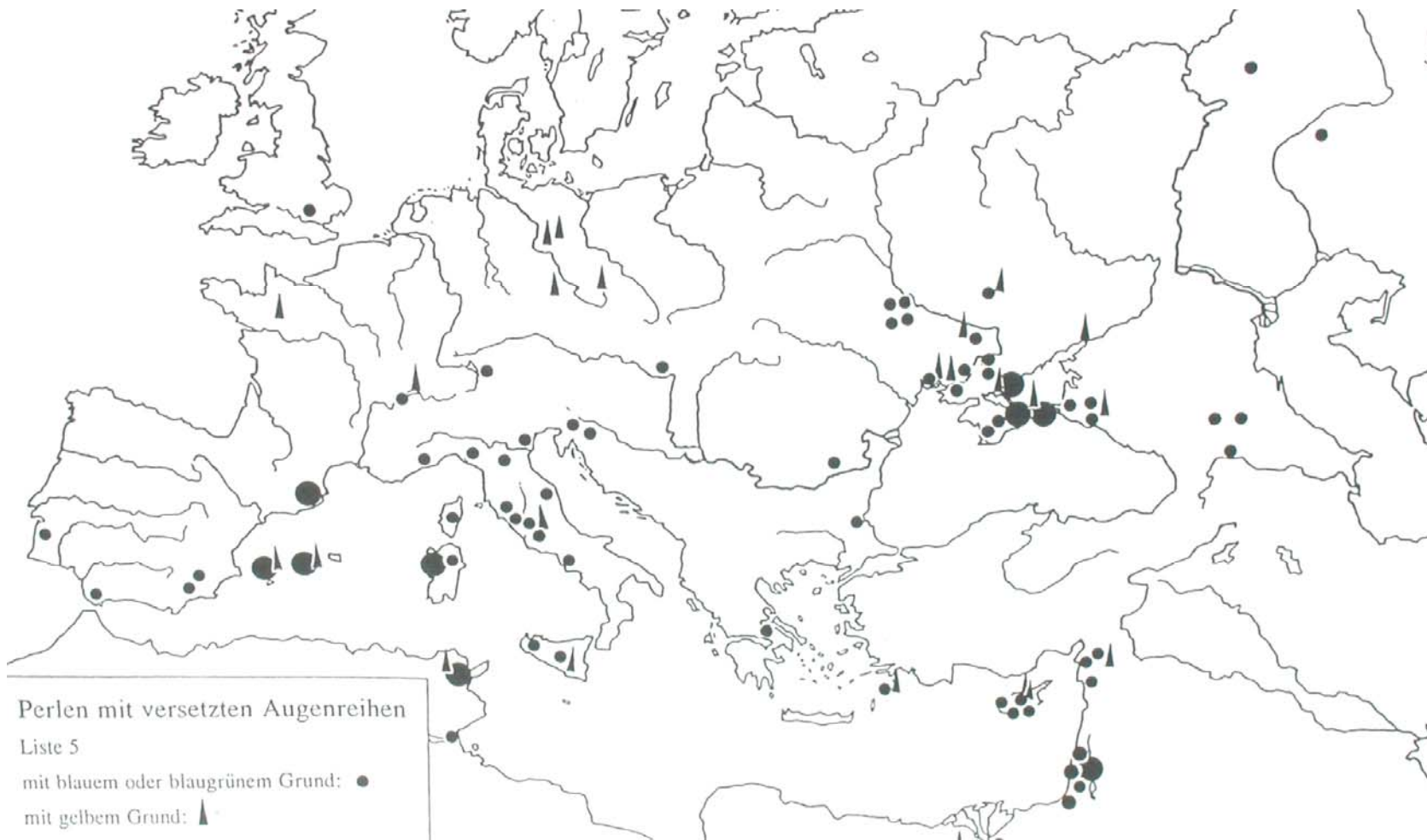


# Rozšíření foinických perel s větším počtem oček a jejich imitací v Evropě a Středomoří. Podle Haevernick-Kunter 1995



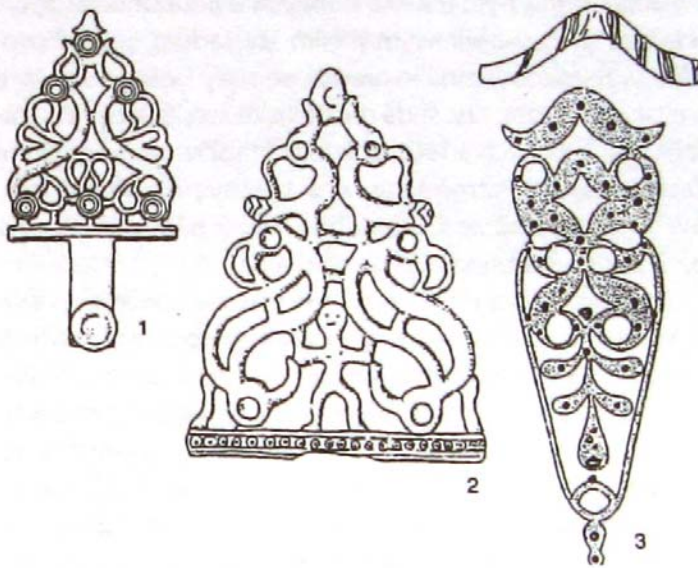


# Rozšíření foinických perel s řadami vsazených oček a jejich imitací ve Středomoří a v Evropě



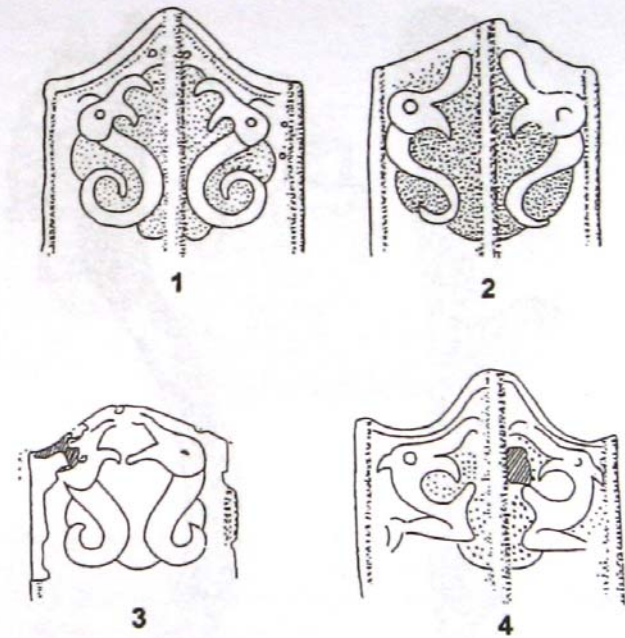
# Tradice symbolů

KELTOVÉ NAŠICH ZEMÍ V EVROPSKÉM KONTEXTU



**Obr. 26** Srovnání tří motivů na nákončích pásů: heraldická zvířata, Pán zvířat a strom života na nákončích opasku a agrafách. 1 Este, Benátsko, 2 Siesbach, Porýní, 3 Hölzesau, Rakousko. Podle N. Ginoux. In: Bouzek, J. – Kruta, V. (ed.) 2002.

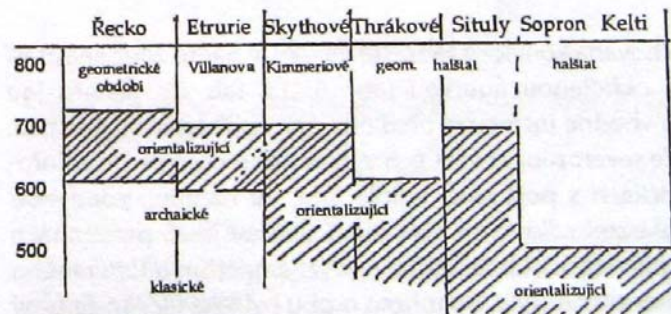
KELTOVÉ NAŠICH ZEMÍ V EVROPSKÉM KONTEXTU



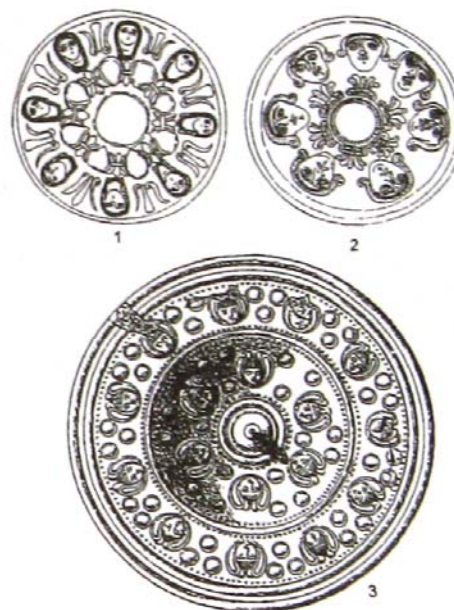
**Obr. 31** Draci na pochvách keltských mečů: 1 Taliandörög, 3 Muni, 4 neznámé naleziště, vesměs Maďarsko, 2 Port, Švýcarsko. Podle N. Ginoux. In: Bouzek, J. – Kruta, V. (ed.) 2002.



Obr. 6 Hlavní kulturní skupiny v Evropě v době vzniku laténského umění. Oblasti řeckého a etruského umění jsou šrafovány.

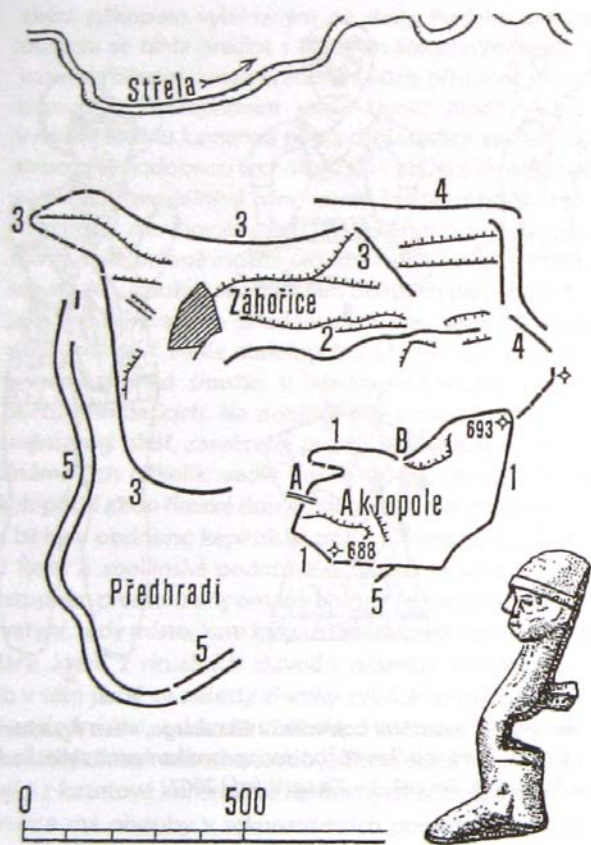


Obr. 7 Geometrické a „orientalizující“ styly v Evropě v jejich časové sekvenci.

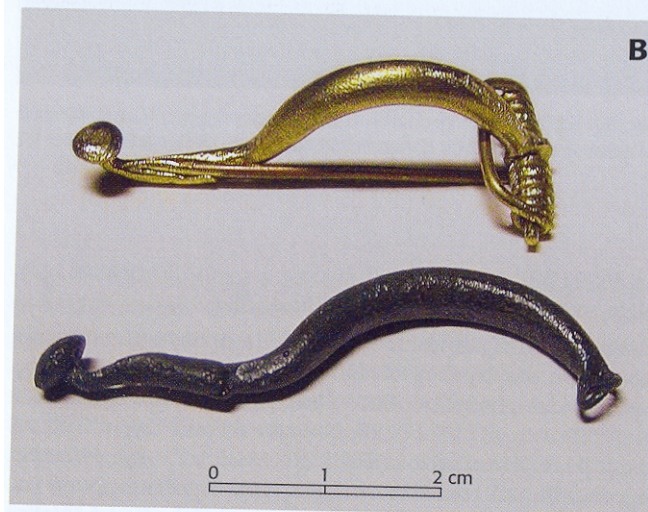


Obr. 9 Srovnání dekoru mis v thráckém pokladu v Rogozenu a faléry z Hořoviček v Čechách. 4. a 5. stol. př. Kr. Podle J. Bouzka 1997.





**Obr. 17** Vladař, plán hradiště a protoma bojovníka, patrně z přílby z Vladaře, s obdobími v severní Itálii. Podle J. Waldhausera 2001.



**Obr. 65.** Závist – akropole. **A.** Perly, skelná pasta, trojbarevná př. č. A 3322 ze stavby C, horizont 2, monochromní př. č. 1/64-586 z komorové výplně horizontu 4; **B.** Certoská spona typu XIII, bronz, horizont 2. Replika P. Rajnoch. — **Abb. 65.** A. Glasperlen. Dreifarbig: Bau C, Horizont 2; monochrom: Ausfüllung der Steinkammer, Horizont 4; **B.** Certosafibeln, Typ XIII, Bronze, Horizont 2, Original und Replik.



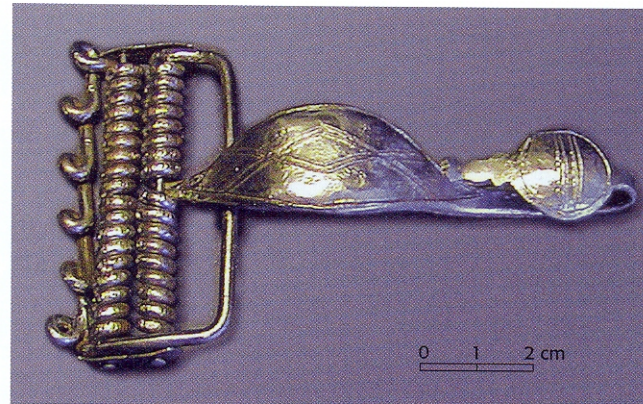
# Závist



**Obr. 76.** Závist – akropole. Repliky náušnice, prstenu a hrotu faléry z domu A, horizont 1. Vyhotožil P. Rajnoch. — **Abb. 76.** Horizont 1, Haus A. Ohrring, Fingerring und die Phalerespitze, Repliken.



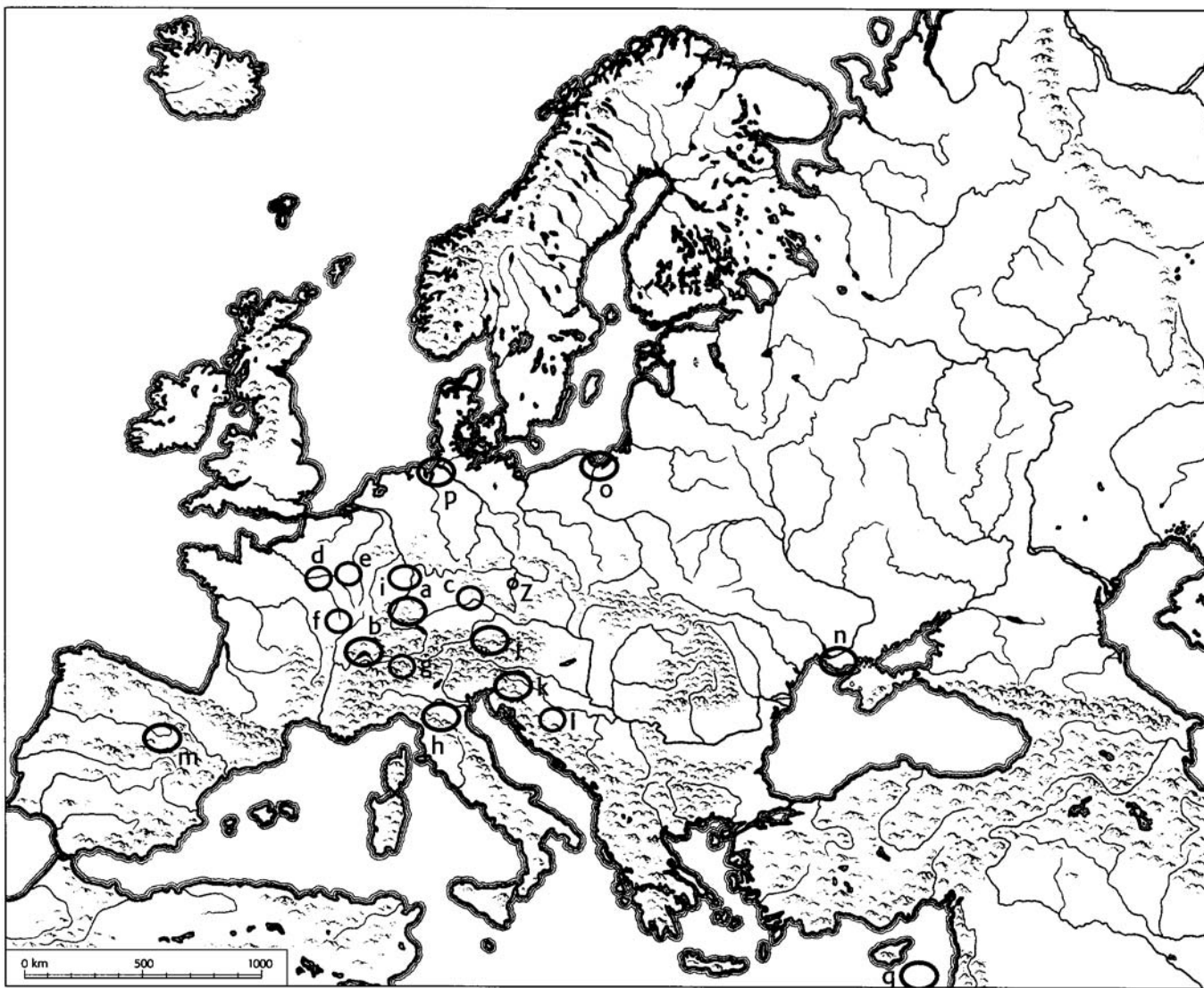
**Obr. 67.** Závist – JV úbočí, prostor dílny. Spona typu Sanskimost, železo, originál s replikou. Replika P. Rajnoch. — **Abb. 67.** Závist – Werkstatt am SO-Abhang Eisenfibel, Typ Sanskimost, Original und Replik.



# Pozdně halštatská hlava







**Obr. 99.** Dálkové vazby nálezů ze Závisti, 6.–5. stol. př. Kr.: **a** – Baden-Württemberg, Horní Porýní; **b** – západní Švýcarsko; **c** – Dolní Bavorsko; **d** – Aisne; **e** – Marne; **f** – Côte-d’Or; **g** – severní Lombardie, Ticino; **h** – Emilia Romagna; **i** – střední Porýní; **j** – Solnohradsko; **k** – východní Slovinsko; **l** – Bosna-Hercegovina; **m** – Kastilie-Guadalajara; **n** – severní Pfičernomoří; **o** – Baltské moře/ústí Visly; **p** – Severní moře; **q** – Rudé moře/Indický oceán. **Mapka P. Drda. — Abb. 99.** Závist, Fernkontakte im 6.–5. Jhdt. v. Chr.